

Fiche synthétique

Observatoire avifaune de la ZPS Estuaire et Marais de la Basse Seine

Suivi du Butor étoilé 2014

Objectifs

Le suivi consiste à dénombrer et localiser les mâles chanteurs de butor étoilé chaque printemps. Sous-objectifs :

- Oiseau menacé en Europe mais particulièrement en France, programme LIFE (2001-2006), PNA (2008-2012), seuil national atteint dans l'estuaire de seine en 2008 ;
- Estimer la population annuelle de butor étoilé nicheur dans l'estuaire de seine par la méthode des doubles comptages ;
- Evaluer la fidélité et la répartition des mâles chanteurs d'une année sur l'autre ;
- Etudier la relation entre les effectifs de butor et la gestion hydraulique du territoire ;
- Etudier la relation entre les effectifs de butor et la coupe du roseau sur le territoire ;
- Etudier la relation entre les effectifs de butor et l'impact de la circulation sur la route de l'estuaire.

Méthodologie

Variable(s) relevé(es) : effectif de la population, localisation des mâles chanteurs, hauteurs d'eau sur différents secteurs hydrauliques, surface de roselière coupée,...

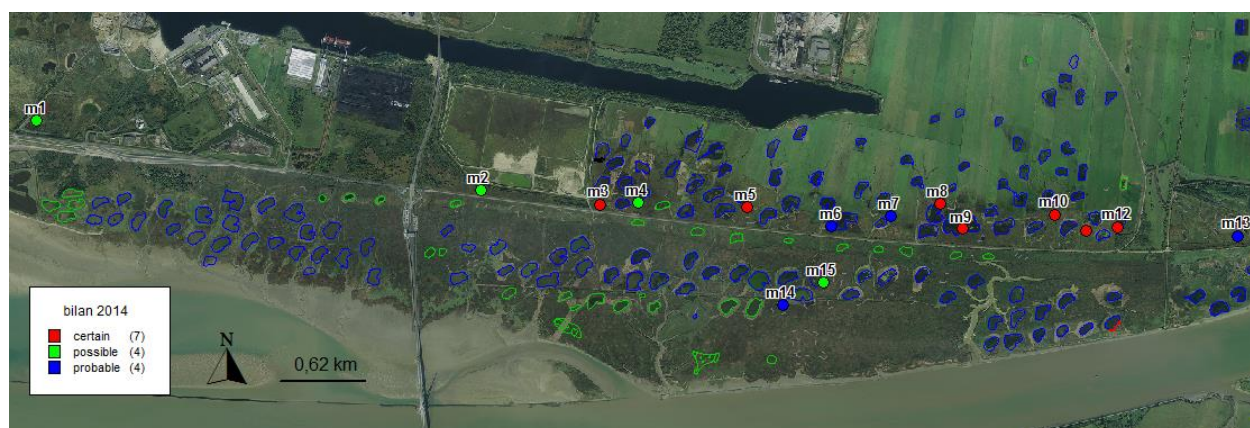
Deux méthodes sont utilisées pour ce suivi :

- **la méthode des suivis quotidiens** consiste à noter et à localiser sur une carte tous les contacts de mâles de mars à juillet.
- **la méthode des doubles comptages concertés** consiste à découper l'espace en quatre secteurs, chacun étant recensé par 10 personnes travaillant simultanément et réalisant 1 point d'écoute d'une heure par soirée ou matinée.

Résultats

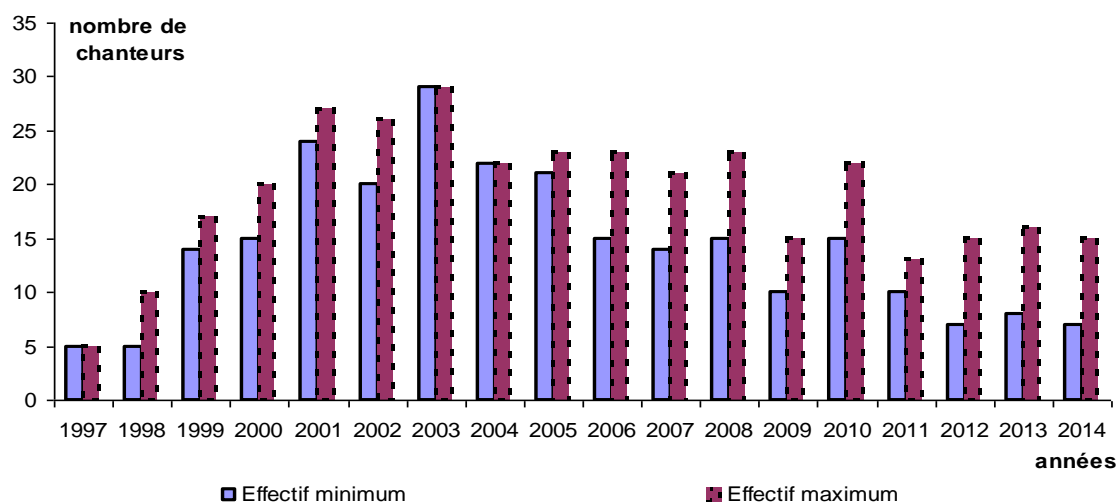
Avec la méthode des suivis quotidiens, nous totalisons **67 contacts en 2014**. Le bilan nous donne une population de **15 mâles chanteurs en 2014** : 3 certains, 5 probables et 7 possibles. Cette année nous remarquons encore qu'un nombre réduit de butors a été considéré comme nicheur certain lors du comptage quotidien. La pression d'observation étant la même que lors des autres années, **il semblerait que les mâles chanteurs aient été encore une fois moins « actifs »** cette année. Mauvaises conditions météo, individus en transit et non cantonnés sur la réserve ?

Avec la méthode des doubles comptages concertés, ce sont **8 territoires de chant qui ont été localisés du 7 au 9 mai 2014** (contre 11 en 2013, 13 en 2012, 12 en 2011, 14 en 2010, 10 en 2009). Ce suivi a mobilisé 35 personnes différentes pour la plupart bénévoles.



Bilan des dénombrements en 2014

Le bilan des deux méthodes, nous donne une population de **15 mâles chanteurs : 7 certains, 4 probables et 4 possibles**, ce qui représente 7 à 15 territoires de chant.



Evolution de la population de Butor étoilé en estuaire de la Seine depuis 1997

L'observation de la **migration active au printemps a permis de recenser 33 butors étoilés** dans l'estuaire de la Seine, dont une soirée à 12 prenant tous la même direction vers l'E-NE.

Bilan et perspectives

- **Grande fidélité** des mâles chanteurs à leur territoire de chant.
- La chute brutale des effectifs de l'année 2009 ne s'est pas poursuivie en 2010. Cependant, depuis 2009 (à l'exception de l'année 2010) la population oscille entre 13 et 16 mâles chanteurs. La population se maintient donc dans de faibles effectifs.
- **La gestion des niveaux d'eau est un élément indiscutable pour garantir la pérennisation de la population** de butor en estuaire de Seine. Cette année, avec l'application du cahier des charges hydrauliques du nouveau plan de gestion de la réserve (2013-2018), les niveaux d'eau ont été beaucoup plus satisfaisants au nord de la route de l'estuaire, notamment entre l'épi de Saint-Vigor et le virage (secteur 4.3). Les butors se sont concentrés sur ce secteur respectant les optimums écologiques préconisés dans le plan de gestion. **Cela démontre une nouvelle fois la relation « niveau d'eau-nombre de butors ».**
- En 2014, nous avons également noté que **les butors ont chanté jusqu'à tard dans la saison, sur les zones qui ont gardé des niveaux d'eau** en adéquation avec ceux recommandés dans le troisième plan de gestion.
- **Cependant, ces efforts doivent se poursuivre dans le temps** afin de maintenir à minima la population actuelle de l'estuaire de la Seine voire de revenir aux effectifs de 2000-2008.

Le butor étoilé est une espèce hautement patrimoniale qui justifie à elle seule la conservation des roselières non coupées et humides. Rappelons que cette population est d'une importance nationale avec environ 7% de l'effectif français en 2008.