



Réserve Naturelle  
ESTUAIRE DE LA SEINE

*Guide des animations pédagogiques*  
**A LA DÉCOUVERTE DE LA  
RÉSERVE NATURELLE DE  
L'ESTUAIRE DE LA SEINE**



MINISTÈRE DE LA TRANSITION  
ÉCOLOGIQUE ET SOLIDAIRE



MAISON  
DE L'ESTUAIRE



Parc  
naturel  
régional  
des Boucles de  
la Seine Normande  
Animation Parc

# SOMMAIRE

1. Présentation de la Maison de l'Estuaire	p2
2. La Réserve naturelle de l'estuaire de la Seine	p3
3. Objectifs et méthodes	p4
4. Les animations pédagogiques	p5
A la découverte d'une mare saumâtre	p5
5 sens pour découvrir l'estuaire	P6
A la découverte de la roselière et des vasières	p7
Les oiseaux et la migration	p8
Le marais du Hode	p9
Littoral de la Côte de Grâce	p10
Le royaume de la Cigogne blanche	p11
Paysages d'estuaire au fil des saisons	p12
Le devenir des déchets	p13
Classe Estuaire	p14
5. Informations pratiques	p15

## 1. Présentation de la Maison de l'Estuaire

La Maison de l'Estuaire est une **association loi 1901 créée en 1992**. Elle réunit les acteurs locaux concernés par la protection et l'aménagement de l'estuaire de la Seine tels que les Grands Ports Maritimes du Havre et de Rouen, la Chambre de Commerce et d'Industrie Seine-Estuaire, l'Association de Chasse du Domaine Public Maritime, l'association regroupant les agriculteurs, la Cellule de Suivi du Littoral Normand, le Groupe Ornithologique Normand, SOS Estuaire, etc.

Depuis 1999, la Maison de l'Estuaire est chargée de **gérer la Réserve naturelle nationale de l'estuaire de la Seine**. En parallèle de ses missions de **conservation du patrimoine naturel** et de **suivi scientifique** de la faune et de la flore, l'association s'attache à informer et **sensibiliser** le public et notamment les enfants. Différents **projets d'éducation à la nature** sont ainsi proposés aux classes de maternelle, primaire, secondaire et post-bac. Une centaine de classes en moyenne vient découvrir la réserve chaque année.

### Les trois missions d'une réserve naturelle : protéger, gérer et faire découvrir

La réserve naturelle est un outil réglementaire instauré par la législation sur la protection de la nature. Elle a pour objectif de garantir la préservation durable d'un espace naturel remarquable ou menacé et de contribuer ainsi au maintien, dans un bon état de conservation, de la biodiversité et du patrimoine naturel. Mais ce statut de protection ne peut être efficace que s'il y a appropriation des enjeux par les habitants et les visiteurs. Une réserve naturelle est également un espace d'éducation à l'environnement, qui permet la compréhension des actions de préservation et de gestion.



1. Etude de la faune des fossés
2. Suivi de la faune des vasières
3. Suivi des cigognes blanches par le baguage
4. et 6. Gestion des milieux par pâturage équin ou à l'aide de la traction animale
5. Nettoyage manuel des rives de la Seine

## 2. La Réserve naturelle de l'estuaire de la Seine

Créée en décembre 1997 par décret interministériel et étendue à une surface de 8528 hectares en novembre 2004.

Située au cœur de la Normandie, la réserve naturelle est à cheval sur trois départements : la Seine-Maritime, l'Eure et le Calvados.

À l'interface entre terre et mer, vasières (1), dune, prés salés (2), roselières (3), prairies humides d'eau saumâtre (4) et d'eau douce se succèdent sous l'influence décroissante des marées et des crues de la Seine. En y associant un réseau de plus de 200 mares et quelques secteurs arborés, la réserve naturelle présente une mosaïque d'habitats très divers, étroitement et fragilement imbriqués les uns dans les autres.



L'estuaire de la Seine abrite une flore et une faune également très riches, en particulier du point de vue de l'avifaune, du fait de sa position stratégique sur les grandes voies migratoires de la façade atlantique. Plus de 250 espèces d'oiseaux sont régulièrement observées. Parmi elles, 38 espèces emblématiques comme le butor étoilé, l'avocette élégante, la spatule blanche, la cigogne blanche ou le phragmite aquatique, sont protégées au niveau international.

Sur plus de la moitié de la superficie de la réserve, les milieux naturels — vasières, schorre, roselières, prairies humides, mares - sont soumis à l'influence plus ou moins forte des marées.

La conservation de la plupart de ces milieux nécessite une intervention humaine.

Butor étoilé



Grande angélique



Orchis à fleurs lâches



Avocette élégante

**Pour en savoir plus, à lire :**  
La Réserve naturelle de l'Estuaire de la Seine  
Les oiseaux de la ZPS Estuaire et Marais de la Basse Seine  
Epuisés, à consulter sur [www.maisondelestuaire.org](http://www.maisondelestuaire.org) à la rubrique 'Documentation'.

**A voir :** Estuaire de Seine - Côté nature  
(film documentaire, 26 min, 2008)

**Exposition à emprunter :** Estuaire de Seine - Cœur de nature  
(20 photographies sur panneaux rigides)

### 3. Objectifs et méthodes

En tant que gestionnaire de la Réserve Naturelle de l'estuaire de la Seine, la Maison de l'Estuaire assure une mission d'accueil et de sensibilisation du public à la protection du patrimoine naturel.

**La Maison de l'Estuaire a ainsi développé un ensemble d'animations pédagogiques à destination des enfants et jeunes adultes, que ce soit dans un cadre scolaire ou périscolaire.**

#### *Objectifs des animations proposées*

##### *Objectifs généraux :*

- ✓ Engager l'enfant dans la découverte sensible et réfléchie des phénomènes naturels et des faits culturels qui l'entourent.
- ✓ Faire vivre la notion de civisme à l'égard de l'environnement en sensibilisant les jeunes enfants à l'impact de leurs comportements sur le milieu naturel.

##### *Objectifs pédagogiques :*

- ✓ Découvrir la diversité et la richesse du monde vivant
- ✓ Connaître des milieux naturels emblématiques de la réserve naturelle de l'estuaire de la Seine
- ✓ Connaître quelques espèces de la réserve et leur comportement (déplacement, alimentation...)
- ✓ Comprendre la notion d'écosystème (milieu de vie, relations entre les êtres vivants, chaîne alimentaire ....)
- ✓ Comprendre l'enjeu de préserver les ressources naturelles
- ✓ Savoir observer la nature en mettant ses sens en éveil
- ✓ Savoir se servir d'une clé de détermination
- ✓ Savoir utiliser du matériel d'observation
- ✓ Savoir être respectueux de l'environnement

#### **Rôle de l'animateur nature**

- Concevoir des outils pédagogiques
- Animer la séance
- Créer une dynamique de groupe
- Respecter le rythme de chaque enfant et sa personnalité
- Permettre la découverte de la nature
- Prendre en compte les conditions de sécurité
- Organiser et mener à bien le projet



#### **Méthodes employées**

- ✓ Faire découvrir les milieux naturels et les espèces faunistiques et floristiques qui les peuplent par différentes approches (sensorielle, naturaliste, ludique, imaginaire et créative ou encore systémique).
- ✓ S'appuyer sur différentes ressources et exploiter les outils pédagogiques (milieu naturel, photographies, dessins, planches de détermination, jeux...).
- ✓ Orienter le groupe d'enfants et valoriser leur prise d'initiative.
- ✓ Rendre les enfants acteurs de la séance : ressentir, dessiner, réfléchir et analyser, échanger, jouer...

## 4. Les animations pédagogiques

### *A la découverte d'une mare d'eau saumâtre*

**Niveaux scolaires :** cycles I, II et III

**Une animation pour découvrir une mare saumâtre de l'estuaire de Seine et sa faune, par des approches sensorielle, culturelle et naturaliste.**

#### Déroulement

##### **Sur le terrain (de 2h à 2h30)**

Accueil du groupe à la Maison de la réserve et équipement des enfants.

Introduction de l'animation par une présentation de la réserve naturelle et des différentes mares existantes (avec les cycles II et III).

Conduite du groupe jusqu'au ponton d'accès à la mare pédagogique (trajet à pieds de 5 à 10 minutes). Puis le groupe emprunte un ponton en bois qui s'enfonce dans la roselière pour accéder aux mares :

- ✓ pour les plus petits, approche sensorielle du milieu environnant par une avancée sécurisée les yeux bandés ;
- ✓ pour les plus grands, approche naturaliste de la roselière (flore et faune) et découverte de son mode de gestion par la fauche.

Sur la plateforme surplombant la mare, approche imaginaire du monde de la mare par le biais de la lecture d'un conte.

En bord de mare : approches sensorielle et naturaliste de ce milieu aquatique par le biais d'une pêche à l'épuisette. Les animaux pêchés sont placés dans des bacs et, par petit groupe, chaque enfant devra reconnaître ces animaux à l'aide d'une planche de détermination .



Retour à la Maison de la réserve : nettoyage de l'équipement, du matériel et change si besoin. Bilan et synthèse des observations réalisées.

##### **Ateliers en salle (de 1h30 à 2h00)**

Ils permettent de restituer et de développer les connaissances nouvellement acquises.

Ateliers possibles : dessin à base de vase et de roseaux (approche artistique) ; dégustation d'échantillons d'eau de salinité différente (approche sensorielle) ; jeu de mémoire, dominos, jeux sur le cycle de vie de la grenouille, de la libellule et du dytique, jeu de devinettes (approche ludique) ; observation et détermination à la loupe des animaux recueillis (approche naturaliste) ; analyse de sol (approche scientifique)...

Répartition de la classe en groupes, qui tournent sur chaque atelier. La durée et le nombre des ateliers peuvent être modifiés en fonction du temps disponible. La présence d'un adulte encadrant par groupe est vivement recommandée.

Clôture de l'animation par une synthèse. Un dossier pédagogique est remis à l'encadrant responsable pour une exploitation ultérieure des connaissances.



*Jeu de mémoire sur les animaux*

*Jeu sur le cycle de la libellule*

**Outils pédagogiques à emprunter en lien avec le projet - GRATUIT**  
**Mallette pédagogique « La mare saumâtre de l'estuaire de la Seine »**  
Un éventail d'activités à réaliser en classe pour préparer la sortie de terrain et exploiter ensuite les acquis.  
Contenu : fiches et documents pédagogiques, photos, planches naturalistes, cartes, échantillons de sédiments, masques....

## 4. Les animations pédagogiques

### 5 sens pour découvrir l'estuaire

Niveaux scolaires : cycle 1.

Une animation destinée aux tout-petits afin d'explorer l'estuaire à l'aide de leurs 5 sens.

#### Déroulement

##### Sur le terrain (2h30)

Accueil du groupe à la Maison de la réserve et équipement des enfants.

Introduction de l'animation par une présentation géographique simple de l'estuaire et la notion de réserve naturelle permettant d'indiquer les bonnes conduites sur le terrain.

En suivant un chemin bordant mares et roseaux, les élèves seront invités à découvrir le marais et sa biodiversité grâce à leurs sens.

Au fil d'une série de courtes activités, les enfants utiliseront tour à tour leurs sens pour une approche sensible de leur environnement.

Des activités de motricité à celle d'écoute, les variations de rythmes permettront aux enfants de rester toujours attentifs et moteurs dans leurs découvertes.

De la vue pour reconnaître les couleurs, en passant par la stimulation de l'odorat ou encore le toucher des différentes plantes, aucun sens ne sera oublié pour que les enfants créent un véritable lien corps/nature.

Toujours dans un souci d'appropriation de leur environnement et de maîtrise de leur propre corps, les enfants aborderont différents modes de déplacement des animaux lors d'un jeu de rôle ludique et sportif.

Durant cette balade la curiosité reste le maître mot. Ainsi toute rencontre (escargot, insectes, oiseaux...) sera propice à l'émerveillement et à l'apprentissage de la diversité du vivant.



##### Ateliers en salle (2h00)

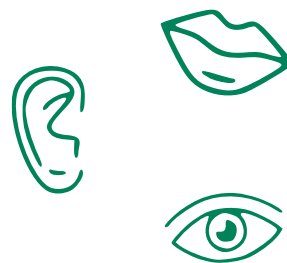
En préliminaire aux ateliers et dans une volonté de mise en condition des élèves, nous commencerons par un temps calme à l'écoute des bruits du marais.

Ensuite se succéderont des activités en classe entière et en petits groupes : dessin au naturel, jeu du type « cherche et trouve », sac à toucher, découverte gustative de l'eau du marais.

La durée et le nombre des ateliers peuvent être modifiés en fonction du temps disponible. La présence d'un adulte encadrant pour environ 5 élèves est recommandée.



Clôture de l'animation par un bilan sous forme d'échange verbal.



## 4. Les animations pédagogiques

### *A la découverte de la roselière et des vasières*

**Niveaux scolaires :** cycles 2 et 3, également adaptable au cycle 4, au lycée et formations post-bac.

**Une animation sur les paysages de l'estuaire, leur évolution suite aux aménagements, la faune et la flore des roselières et des vasières.**

#### Déroulement

##### **Sur le terrain (2h30)**

Accueil du groupe à la Maison de la réserve et équipement des enfants.

Introduction de l'animation par une présentation de la réserve naturelle et une analyse collective d'une maquette du site.

Analyse simplifiée des paysages de l'estuaire depuis la passerelle surplombant le péage du pont de Normandie.

Puis immersion dans le milieu naturel avec une traversée de la roselière en direction de la Seine. Approches sensorielle et naturaliste de ce milieu emblématique (observation et identification de la flore et de la faune, rôles écologiques de la roselière, modes de gestion...). Passage à travers les prés-salés avec identification des plantes dites 'halophiles'.

Le parcours conduit aux vasières découvertes à marée basse. Observation des oiseaux littoraux à la longue-vue et recherche d'invertébrés (crabes, vers de vase, coquillages...). Les spécimens capturés sont étudiés sur place. Echanges sur la problématique des déchets pris dans la laisse de mer

Retour à la Maison de la réserve : nettoyage de l'équipement, du matériel et change si besoin.



#### **Ateliers en salle (de 1h30 à 2h00)**

Ils permettent de restituer et de développer les connaissances nouvellement acquises.

Ateliers possibles : dessin à base de vase et de roseaux (approche artistique); jeu de mémoire, jeu de la chouette et de la souris, activité sur les chaînes alimentaires, jeu de devinettes (approche ludique); observations et détermination des invertébrés à la loupe (approche naturaliste) et questionnaire de synthèse (évaluation).

Répartition de la classe en groupes qui tournent sur chaque atelier. La durée et le nombre des ateliers peuvent être modifiés en fonction du temps disponible. La présence d'un adulte encadrant par groupe est recommandée.

Clôture de l'animation par une synthèse. Un dossier pédagogique est remis à l'encadrant responsable pour une exploitation ultérieure des connaissances.



#### **Outils pédagogiques à emprunter en lien avec le thème - GRATUIT** **Mallette pédagogique « A la rencontre du butor étoilé »**

Développée dans le cadre du programme LIFE 'Restauration et gestion du butor étoilé en France', elle permet de réaliser des activités de sensibilisation aux problématiques des zones humides et notamment de la roselière et du butor étoilé.

## 4. Les animations pédagogiques

### *Les oiseaux et la migration*

**Niveaux scolaires :** cycles 2 et 3, adaptable au cycle 4.

**Une animation pour apprendre à observer les oiseaux vivant sur le littoral, comprendre les enjeux de la migration, découvrir les trajets parcourus et prendre conscience des dangers auxquels les oiseaux sont confrontés.**

#### **Déroulement :**

##### ***Sur le terrain (2h30)***

Accueil du groupe à la Maison de la réserve et équipement des enfants.

Introduction de l'animation par une présentation générale de la réserve naturelle et de son rôle particulier pour l'accueil des oiseaux migrateurs.

Collecte des représentations initiales par le biais de l'atelier « Qu'est-ce qu'un oiseau? » (définition, travail sur les différentes parties du corps).

Observation des oiseaux sur le terrain à l'aide de jumelles et de longues-vues. Apprentissage d'une méthode d'identification des oiseaux et application à l'aide d'une fiche d'identification. Découverte des modes d'adaptation des oiseaux à la vie aquatique, biologie et apport de connaissances sur l'écologie des espèces observées.

Retour à la Maison de la réserve : nettoyage de l'équipement, du matériel et change.

#### **Atelier en salle (de 1h30 à 2h00)**

Il va permettre de restituer et de compléter les connaissances nouvellement acquises sur le terrain. Il prend la forme d'un jeu de rôle sur les vols et la migration. Il est réalisé en classe entière. Le phénomène de la migration suscite une multitude d'interrogations : qu'est-ce qu'un oiseau migrateur ? Quel carburant utilisent les oiseaux migrateurs ? Comment s'orientent-ils ? Quels parcours empruntent-ils ? Quelles sont les techniques de vol ? Quels sont les dangers de la migration ? Etc. Les enfants sont amenés à en trouver les réponses en se mettant 'dans la peau' des oiseaux.

Clôture de l'animation par une synthèse.



1. Vol d'un groupe de spatules blanches
2. Un mâle de gorge-bleue à miroir
3. Groupe d'huîtriers pies et de bécasseaux



## 4. Les animations pédagogiques

### *Le marais du Hode : entre patrimoine historique et naturel*

**Niveaux scolaires :** du cycle 3 aux formations post-bac.

Une animation sur l'histoire de l'estuaire, son évolution, et sa riche biodiversité protégée.

#### Déroulement

#### *Visite à la demi-journée sur zho minimum*

Accueil du groupe au parking du Sentier du Marais du Hode (commune de Saint-Vigor-d'Ymonville)

Introduction de l'animation par une présentation de l'estuaire, de sa position dans le cycle de l'eau, et de sa géographie. Présentation également de la réserve naturelle et de son rôle.

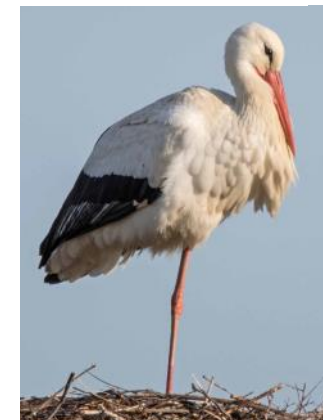
Puis cheminement en direction de la Seine avec des arrêts thématiques pouvant varier en fonction de la saison, des marées, du temps sur place, du niveau scolaire et du choix des thématiques à développer :

- ✓ Les cigognes blanches et leur reproduction
- ✓ Les oiseaux d'eau (canards, hérons, foulques, etc...)
- ✓ Les écosystèmes (roselières, prairies, mégaphorbiaies, prés-salés)
- ✓ La biodiversité de cette zone humide (découverte des petites bêtes aquatiques)
- ✓ Le passé industriel du site
- ✓ L'histoire du Bac du Hode et son rôle durant la seconde guerre mondiale
- ✓ La gestion hydraulique du marais
- ✓ L'activité de chasse au gibier d'eau
- ✓ Le rôle du pâturage extensif
- ✓ La problématique des déchets en bord de Seine



*Canards hivernants*

*Cigogne blanche*



Equipés de jumelles ou encore à la longue-vue, les saisons du printemps et de l'hiver permettront aux élèves de s'initier à l'ornithologie. A l'aide de fiches thématiques ils pourront par exemple identifier les nombreux oiseaux du site.

*Bac du Hode*



## 4. Les animations pédagogiques

### *Littoral de la Côte de Grâce*

**Niveaux scolaires :** du cycle 2 au lycée.

Une animation pour découvrir les richesses patrimoniales du littoral, entre Honfleur et Trouville-sur-Mer.

Une grande diversité de paysages, d'espèces et d'Histoires se mêlent sur ce trait de côte. Plages de Honfleur ou de Vasouy, falaises des Roches Noires à Villerville ou Trouville-sur-Mer, voici 4 sites qui permettent d'arpenter la côte à la découverte des multiples facettes de ce littoral.

Entre côte sableuse et côte rocheuse la biodiversité bénéficie ici de multiples outils de protection (réserve naturelle, aire marine protégée, site Natura 2000).

### Thématiques possibles pour une animation d'1/2 journée :

En fonction des souhaits de thématiques sélectionnées par l'enseignant dans la liste suivante, le secteur optimal et la meilleure marée seront définis :

- ✓ Histoire géologique de la Normandie
- ✓ Problématiques d'érosion et de recul du trait de côte
- ✓ Changement climatique
- ✓ La flore des plages
- ✓ Les oiseaux du littoral
- ✓ La faune et la flore de l'estran

*Panicaut des dunes*



### **Géologie et érosion**

Les glissements de terrain et l'érosion littorale sont deux phénomènes bien visibles sur ce trait de côte. Ces notions, qui peuvent s'avérer abstraites pour les élèves, prennent ici tout leur sens et permettent d'enclencher une réflexion sur les risques littoraux. Ayant des conséquences importantes sur ces phénomènes, le changement climatique et ses multiples impacts sont également présentés.

De plus, les archives sédimentaires des falaises des Roches Noires permettent de réaliser un véritable voyage dans le temps, allant de -150 millions d'années à nos jours. De quoi explorer le passé géologique de la région.



*Fossile de corail*

### **Biodiversité**

Du haut de la plage jusqu'au bas de l'estran se découvrant lors des marées de vives eaux, la faune et la flore ont investi ce littoral estuarien extrêmement riche. Bottes aux pieds, épuisette à la main et jumelles autour du cou, les élèves exploreront la plage puis l'estran, à la faveur de la marée basse. A l'aide d'un guide illustré, les élèves pourront identifier les espèces qu'ils observeront et qui se répartissent sur le littoral en fonction de leurs préférences écologiques.

De nombreuses espèces d'oiseaux fréquentent aussi ce secteur, ce qui le rend particulièrement propice à leur observation.

En revanche, les multiples activités humaines peuvent être sources de dérangement, ainsi en fonction du niveau scolaire du groupe, les mesures de protection de cette biodiversité pourront être abordées.



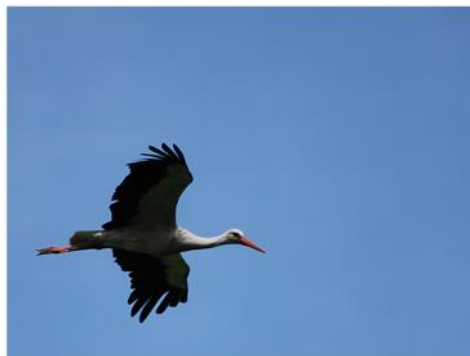
*Barges rousses*

## 4. Les animations pédagogiques

### *Le royaume de la Cigogne blanche*

Niveaux scolaires : cycles 2 et 3

Construit autour de la découverte de la vie de la Cigogne blanche, une espèce emblématique du marais de l'estuaire de la Seine, ce projet s'inscrit dans la durée et permet un travail pédagogique approfondi avec la classe.



Organisé sur **4 séances réparties entre les mois de janvier et de juin**, le programme des activités pédagogiques permet aux élèves d'acquérir différentes compétences et connaissances, telles que :

- ✓ savoir identifier les différentes classes du vivant
- ✓ comprendre la place des oiseaux dans le règne animal
- ✓ savoir identifier un écosystème particulier - la prairie humide - et comprendre son fonctionnement
- ✓ comprendre l'organisation d'un réseau trophique
- ✓ connaître le cycle de vie de la cigogne blanche
- ✓ comprendre le phénomène de la migration
- ✓ mettre en place une démarche expérimentale
- ✓ savoir utiliser le matériel adapté à l'observation et à l'analyse du monde vivant

**Différentes approches - ludique, scientifique, artistique, expérimentale, sensorielle, sociale - pour canaliser l'attention, favoriser la participation, la réussite et susciter l'enthousiasme des enfants !**

### Déroulement

**Séance 1 L'oiseau et la cigogne** introduit le sujet en proposant une découverte de l'animal et de son anatomie.

Durée :  $\frac{1}{2}$  journée - Lieu : en classe -

Période : janvier/février

Les trois séances suivantes vont permettre d'étudier l'oiseau au fil de la période de reproduction. Elles conjuguent des activités d'observations et d'analyse sur le terrain avec des activités en salle (Maison de la réserve ou classe).

**Séance 2 La cigogne, le nid et l'œuf**

Durée : journée - Lieu : marais du Hode / Maison de la réserve - période : mars/avril

**Séance 3 A la table de la famille cigogne**

Durée : journée - Lieu : marais du Hode / Maison de la réserve - période : mai

**Séance 4 Avant l'envol, le baguage des petits**

Durée :  $\frac{1}{2}$  journée ou journée - Lieu : en classe ou à la Maison de la réserve - période : juin

Un '**Carnet de vol**', cahier de suivi du projet pédagogique, est remis à chaque élève au début du programme. Au fil des séances, l'élève y complète les fiches activités et peut y consigner toutes ses observations.

**Coût global du projet (hors transport) :**

- ✓ pour 1 classe : 650€
- ✓ pour 2 classes en simultané : 1250€



## 4. Les animations pédagogiques

### *Paysages d'estuaire au fil des saisons*

Niveau scolaire : collège

Ce projet vise à observer et étudier d'une part l'évolution des paysages et des milieux naturels au fil des saisons (automne, hiver et printemps) et d'autre part la biodiversité qu'ils abritent. Ce travail a aussi pour but de faire réfléchir le groupe sur la question de la préservation des zones humides.

**Organisé sur 6 séances réparties tout au long de l'année scolaire, il contribue à l'acquisition de différentes connaissances et compétences :**

**En termes de connaissances :**

Comprendre le fonctionnement d'un estuaire au sein du cycle de l'eau  
Connaître les principales actions de l'homme ayant façonné les paysages  
Connaître les principaux milieux naturels de l'estuaire de la Seine  
Connaître plusieurs espèces emblématiques qui fréquentent les milieux étudiés  
Connaître les activités pratiquées sur le site

**En termes de savoir être :**

Savoir être à l'écoute de l'espace environnant et des bruits de la nature  
Savoir être à l'écoute du groupe

**En termes de savoir faire :**

Savoir se repérer sur une carte et l'interpréter  
Savoir organiser une observation  
Savoir identifier les éléments structurants du paysage  
Savoir dessiner une portion du paysage  
Savoir se servir d'une paire de jumelles  
Savoir photographier un sujet  
Savoir se servir d'une clé de détermination simplifiée

**En termes de savoir agir :**

Savoir transmettre un message

**Rendu proposé :** production collective d'une œuvre artistique .



**Déroulement en 4 étapes principales :**

1. Présentation générale de l'estuaire et de la réserve naturelle ;
2. Sur le terrain, observation et analyse en 3 temps (automne, hiver et printemps) des paysages, milieux et espèces ;
3. Synthèse des analyses en classe ;
4. Production collective.

**Programmation et thèmes des séances de travail :**

**Séance 1 – automne :** introduction et analyse cartographique de l'estuaire et de son évolution – ½ journée en classe (3h)

**Séance 2 - automne :** découverte de la réserve naturelle, deux sites visités : les rose-lières et les vasières, puis les prairies humides – journée sur le terrain

**Séance 3 - hiver :** les paysages de l'estuaire en hiver, découverte et analyse des paysages des deux sites visités à l'automne – ½ journée sur le terrain

**Séance 4 - avril :** l'estuaire de la Seine, un espace naturel protégé mais façonné par les activités humaines – ½ journée en classe (2h)

**Séance 5 - mai :** les paysages de l'estuaire au printemps, découverte et analyse des paysages des deux sites – ½ journée sur le terrain (3h)

**Séance 6 - juin :** synthèse et restitution des travaux – ½ journée en classe (2 h)

**Coût global du projet :** 800€ tout compris hors transport

Projet intégré au dispositif mis en place par le Département Seine-Maritime, le Contrat de Réussite Educative Départemental (CRED) 76.

Plus d'information sur : [www.seinemaritime.fr/nos-actions/education-jeunesse/education/guide-du-cred-76.html](http://www.seinemaritime.fr/nos-actions/education-jeunesse/education/guide-du-cred-76.html)

## 4. Les animations pédagogiques

### *Le devenir des déchets*

**Niveaux scolaires :** collège

Ce projet pédagogique instaure toute une réflexion sur la définition d'un déchet et son devenir. L'activité de la société humaine est étroitement corrélée à la croissance démographique et économique des pays du monde. Or cette activité a impacté, impacte et risque d'impacter encore profondément la planète, si cette même société ne change pas ses habitudes de production et de consommation. La question des déchets en est un excellent exemple. Mieux gérer nos déchets fait partie des enjeux majeurs du XIXème siècle et s'intègre dans la démarche globale du développement durable.

**Organisé sur 4 séances réparties tout au long de l'année scolaire, ce programme permet aux élèves :**

De connaître les différentes catégories de déchets, leurs origines et leur devenir.

De prendre conscience de la différence et de l'impact sur l'environnement d'un déchet abandonné dans la nature et de ce même déchet trié et valorisé.

D'adopter une attitude éco citoyenne en réduisant le déchet à la source et en le valorisant.



*Atelier de ramassage collectif en bord de Seine*



#### **Déroulement :**

**Séance 1 - automne :** réflexion sur le déchet et les alternatives ou actions possibles pour le réduire ; présentation du site Réserve Naturelle de l'Estuaire de la Seine et des lieux de dépôts contrôlés ou sauvages - 1/2 journée en classe (2h)

**Séance 2 - automne :** présentation des différents déchets retrouvés dans la nature : déchets laissés sur place délibérément, déchets enfouis, déchets emportés par les fleuves et les mers et déposés sur les rivages. Présentation suivie de deux ramassages sur deux sites différents - journée complète sur le terrain (7h)

**Séance 3 - hiver :** visite de l'Ecopôle - cycle de l'eau (situé à côté de la STEP du Havre), visite co-organisée avec la communauté urbaine LHSM, sous réserve de disponibilité - 1/2 journée en extérieur (3h)

**Séance 4 - printemps :** synthèse sur le devenir des différents types de déchets et finalisation du projet - 1/2 journée en classe (3h)

Un temps supplémentaire de réflexion et de travail est à prévoir avec les professeurs pour la conception d'une exposition ou de toute autre réalisation témoignant de la prise de conscience des élèves sur le problème des déchets et les solutions proposées pour les réduire.

**Coût global du projet :** 600€ tout compris hors transport

Projet intégré au dispositif mis en place par le Département Seine-Maritime, le Contrat de Réussite Educative Départemental (CRED) 76.

Plus d'information sur : [www.seinemaritime.fr/nos-actions/education-jeunesse/education/guide-du-cred-76.html](http://www.seinemaritime.fr/nos-actions/education-jeunesse/education/guide-du-cred-76.html)

## 4. Les animations pédagogiques

### *Classe Estuaire*

Niveau scolaire : Cycle 3

Ce projet vise à faire découvrir les multiples facettes de l'estuaire de la Seine, dans lequel se côtoient et se mêlent activités humaines et espaces naturels protégés. Comment concilier le développement économique avec la préservation de l'environnement ? L'estuaire de la Seine est un territoire sur lequel cette problématique est particulièrement criante. Il représente ainsi un formidable terrain d'observation, d'expérience et de réflexion pour éveiller les consciences des élèves à un développement plus durable.

**Organisé sur 4 séances réparties tout au long de l'année scolaire, il permet aux élèves d'évoluer dans leur vision de l'estuaire et d'acquérir de nombreuses connaissances, qui dépassent l'échelle du territoire :**

Comprendre le fonctionnement d'un estuaire au sein du cycle de l'eau.  
Connaître la position de l'estuaire dans la géographie de la France.  
Connaître les principaux milieux naturels et découvrir la biodiversité de la Réserve naturelle nationale de l'estuaire de la Seine.  
Connaître les multiples activités qui ont façonné le territoire.  
Comprendre les enjeux de conservation de la biodiversité pour notre futur.

**Fil conducteur :** Une carte Ao à compléter en fonction des éléments marquants que les élèves relèveront lors des différentes séances.



#### **Programmation et thèmes des séances de travail :**

**Séance 1 – automne :** Rallye d'Est en Ouest de Tancarville à la zone industrielles avec 6 arrêts et un carnet de bord à compléter – 1 journée en car de 9h30 à 16h00

**Séance 2 - automne :** découverte de la réserve naturelle avec focus sur les roselières et les vasières ainsi que la faune d'eau saumâtre – 1/2 journée sur le terrain et l'autre 1/2 journée en salle

**Séance 3 - hiver :** les oiseaux hivernants, les prairies humides et la récolte des roseaux – 1 journée sur le terrain avec déplacements en car

**Séance 4 - fin de printemps :** Découverte de la colonie de cigognes blanches et synthèse/bilan en classe sous forme d'un jeu de rôles entre les différents acteurs du territoire – 1/2 journée sur le terrain et 1/2 journée en classe

En option : 1/2 journée en classe pour découvrir les phoques de la baie de Seine.

#### **Activités complémentaires possibles hors prestation :**

En classe, faire émerger des questions en lien avec la perception initiale que les élèves ont de l'estuaire

Visite à Port Center

Visite en bateau de l'estuaire depuis Honfleur

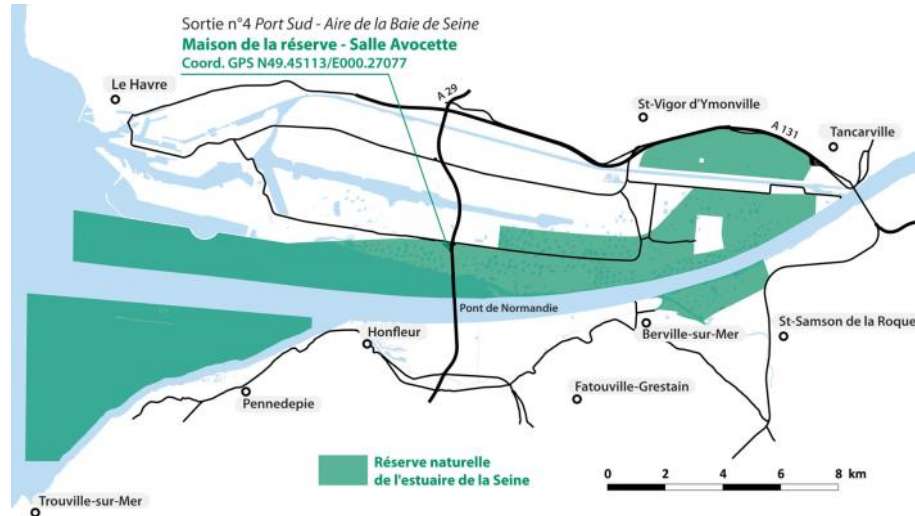
**Coût global du projet :** 840€ tout compris hors transport ou 950€ avec l'option



## 5. Informations pratiques

### Lieu d'accueil

A la **Maison de la réserve – salle l'Avocette**, à côté du péage du Pont de Normandie. Accès par l'autoroute A29, sortie Port 1000-3000, parking sur l'Aire de la Baie de Seine.



Visites de terrain organisées au départ et à proximité de la Maison de la réserve.  
Ateliers pédagogiques organisés à la Maison de la réserve ou en extérieur si conditions

### Conditions d'accueil

- ✓ **Tous niveaux scolaires**, centres aérés, centres municipaux et centres spécialisés.
- ✓ Prise en charge d'un groupe par un animateur nature dans la limite de **30 enfants maximum** ; au-delà l'intervention d'un second animateur est nécessaire.
- ✓ Animation à **la 1/2 journée** (visite de terrain privilégiée) **ou à la journée**.
- ✓ Horaires d'accueil flexibles.
- ✓ Mise à disposition du matériel d'observation (épuisettes, jumelles, loupes...) et des supports pédagogiques.
- ✓ Possibilité de pique-niquer sur place. Si besoin, un restaurant/caféteria est situé à côté de la Maison de la réserve.
- ✓ En cas d'intempéries, l'accueil reste possible en intérieur. Selon le planning des réservations, un report de la visite peut être étudié.

### Équipement

- ✓ **Bottes obligatoires et vêtements ne craignant pas d'être salis** pour les sorties sur le terrain.
- ✓ **Vêtements de rechange obligatoires** en plus des vêtements portés par les enfants (pantalon, t-shirt, chaussettes, chaussures en plus des bottes).
- ✓ **Casquette vivement recommandée** en cas de beau temps.
- ✓ Prévoir également une **trousse à pharmacie**, crème solaire et spray anti-moustique.
- ✓ Selon l'époque de l'année certaines allergies comme celle au pollen peuvent se déclarer. Il est recommandé de s'informer des cas d'allergie dans le groupe et de veiller à ce que les familles des enfants concernés aient pris leurs dispositions.

### Réservation

Demandes à effectuer par mail ou par téléphone (entre le premier et le début du second trimestre de préférence pour les scolaires). Merci de préciser la **période** souhaitée, le **nombre de groupes**, le **niveau** scolaire ou l'âge des enfants de chaque groupe et le(s) **thème(s)** choisi(s).

Envoi d'un devis accompagné d'une note d'intention. Validation de la réservation après retour signé du devis et d'une note d'intention.

### Participation aux frais (hors projets 'multi-séances')

Le coût de la prestation comprend l'ensemble des éléments précisés dans le paragraphe 'Conditions d'accueil'.

	1 groupe	2 groupes simultanés
Forfait 1/2 journée	150€	250€
Forfait journée	250€	450€

**Maison de l'Estuaire - Service animation**  
Réserve naturelle de l'estuaire de la Seine  
02 35 24 80 01 / [communication@maisondelestuaire.org](mailto:communication@maisondelestuaire.org)  
[www.maisondelestuaire.org](http://www.maisondelestuaire.org)