

Fiche synthétique

Observatoire avifaune de la ZPS Estuaire et Marais de la Basse Seine

Suivi de l'utilisation du reposoir sur dune – établi au titre de l'année 2013

Objectifs

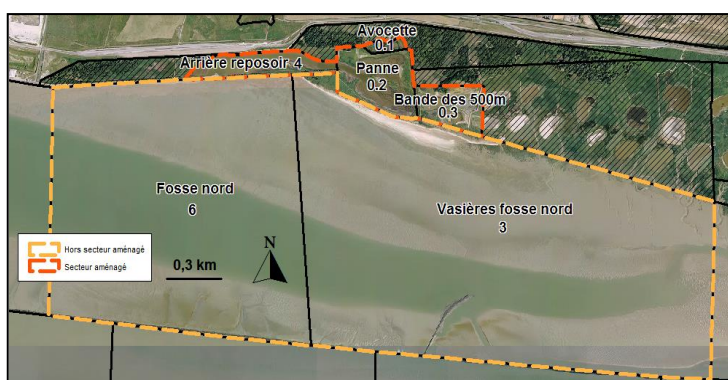
Suivi tout au long de l'année des populations d'oiseaux fréquentant le reposoir sur dune afin de mesurer l'efficacité de cet aménagement. L'objectif principal de ce reposoir est l'accueil des limicoles à la pleine mer. Il s'agit d'une mesure compensatoire suite à l'extension du Grand Port Maritime du Havre (projet Port 2000) ayant entraîné la destruction du principal reposoir de pleine mer (reposoir de la CIM). Les objectifs de cette étude sont pluriels : Dénombrer les oiseaux tout au long de l'année ; Mesurer la fréquentation du reposoir en fonction du rythme tidal, des hauteurs d'eau et des oiseaux présents sur l'ensemble de l'estuaire à différentes périodes de l'année ; Localiser les sites fréquentés par l'avifaune à l'intérieur du reposoir ; Mesurer l'activité des oiseaux au sein du système ; Mesurer l'impact des perturbations externes et identifier les sources de dérangement pouvant nuire au bon fonctionnement du site.

Méthodologie

Le suivi du reposoir sur dune est réalisé sur des pas de temps réguliers toute l'année :

- 2 comptages par mois (à marée haute et à marée basse) toute l'année (décomptes mensuels classiques) ;
- 2 comptages intermédiaires tous les 15 jours (à marée haute et à marée basse) en période de migration post-nuptiale (1^{er} août – 31 octobre) et en migration pré-nuptiale (1^{er} mars – 31 mai) jusqu'en 2012 et toute l'année depuis 2013.

Localisation des secteurs d'observation du système reposoir



Résultats

Effectifs et richesse spécifique : Au total, **449** comptages ont été réalisés dans le reposoir entre le 26 mars 2002 et le 27 décembre 2013 et **759 911** oiseaux recensés sur les secteurs composant le reposoir sur dune. Nous cumulons en 2013 un total de 136 792 oiseaux pour 43 comptages et il est intéressant de souligner que **seulement 18.5 % des effectifs recensés sont présents dans le « Secteur aménagé »** ; les oiseaux fréquentent préférentiellement le secteur « Hors Secteur aménagé ». Depuis 2002, **un total de 81 espèces** ont été dénombrées dans le « Secteur aménagé ». **En 2013, 57 espèces** ont fréquenté ce secteur et **quatre nouvelles espèces ont été observées** : grèbe à cou noir, épervier d'Europe, mouette tridactyle et sterne naine. Les 4 espèces majoritaires en termes de fréquence en 2013 sont le **canard colvert, le cygne tuberculé, la foulque macroule et la sarcelle d'hiver**.

Influence des hauteurs d'eau : Le système reposoir est préférentiellement fréquenté à marée haute par les oiseaux d'eau et en particulier les limicoles et les anatidés. **La gestion de l'eau est primordiale pour le bon fonctionnement du reposoir**. Plus il y a d'eau dans les secteurs 4 et panne réunis moins les limicoles le fréquentent à marée haute et à l'inverse plus le taux de fréquentation des anatidés augmente, aussi bien à marée haute qu'à marée basse.

Les limicoles à marée haute : La richesse spécifique des limicoles à marée haute est intéressante et stable par rapport à la période précédente (89,3%). Le système reposoir dans son ensemble accueille en moyenne près de 70% de la population de limicoles de l'estuaire à marée haute. Le « Secteur aménagé » reste le moins attractif à marée haute pour les limicoles par rapport à « Hors Secteur aménagé ». Pour le « Secteur aménagé » le secteur 4, n'est pas un secteur privilégié par les limicoles à marée haute à la différence du secteur panne. Le secteur 3 est le secteur qui attire le plus de limicoles à marée haute. Sur la zone « Hors secteur aménagé », les années 2011, 2012 et 2013 sont de bonnes années parfois même au-dessus de la moyenne de ces 6 dernières années. **Le faible taux de fréquentation du « Secteur aménagé » à pleine mer s'explique essentiellement par la faible fréquentation de l'huîtrier pie et du bécasseau variable qui se localise sur le « Hors secteur aménagé »**.

Les limicoles à marée basse : Entre 2002 et 2013, le « Secteur aménagé » reste beaucoup moins attractif que l'ensemble « Hors secteur aménagé » à marée basse pour les limicoles. Dans le « Secteur aménagé », le secteur Panne qui le compose est le secteur le plus fréquenté. La fréquentation du secteur 6 a fortement diminué et celle du secteur 3 a légèrement augmenté. Il est important de relever que la fréquentation des secteurs 3 et 6 est en baisse depuis 2010 expliquant la diminution constatée dans le secteur « Hors secteur aménagé » et donc pour l'ensemble du système reposoir. L'hypothèse d'une diminution des ressources alimentaires sur ces secteurs, essentiellement fréquentés lors des migrations et en hivernage, est donc à envisager.

Les anatidés à marée haute : La richesse spécifique des anatidés notée sur le système reposoir à marée haute est intéressante (56 % des espèces de l'estuaire). 22 espèces sont notées dans le système reposoir. Le « Secteur aménagé » est l'ensemble le plus fréquenté. Le système reposoir ne représente qu'une faible part des anatidés dénombrés dans l'estuaire (environ 20%) L'année 2013 a été une des meilleures en termes d'accueil d'anatidés à marée haute sur ces 6 dernières années. Pour les anatidés il est important d'avoir une zone de tranquillité avec des niveaux d'eau importants et une végétation aquatique bien présente. Le reposoir joue un rôle de plus en plus important pour ce groupe d'espèce à marée haute, mais il est important de rappeler que l'accueil des anatidés n'est pas le premier objectif du reposoir sur dune.

Les anatidés à marée basse : La fréquentation des anatidés est positivement corrélée avec les hauteurs d'eau. Ces deux dernières années près de 25 à 30% des anatidés présents dans l'estuaire à marée basse ont fréquenté l'ensemble du reposoir dont 13 à 14% dans le « Secteur aménagé ». Il est à noter que cette analyse des anatidés est à prendre avec précaution car les comptages ne sont pas toujours exhaustifs à marée basse.

Phénologie et fréquentation du reposoir : En 2013, la localisation des oiseaux est différente car c'est le secteur 3 qui devient majoritaire suivi du secteur 6. Le secteur panne est aussi beaucoup plus fréquenté en 2013 que sur la période 2008-2012 ; le secteur 3 chasse l'est également mais dans une moindre mesure. Pour les canards, nous notons toujours une plus grande diffusion dans l'espace que pour les limicoles, le secteur panne est beaucoup important pour eux que pour les limicoles surtout à marée haute.

Activités des oiseaux : Sur le système reposoir la phase repos domine quelque soit la marée toutes espèces confondues, environ ¾ des individus étaient observés en phase de repos. Le « Secteur aménagé » est principalement utilisé à des fins de repos à marée haute comme il se doit dans un reposoir de pleine mer et de façon encore plus marquée pour les limicoles que pour les anatidés comme il était prévu dans ses objectifs.

Espèces en nidification : L'objectif secondaire du site est l'accueil des limicoles en période de reproduction et notamment l'avocette élégante, celui-ci a été atteint en 2013, il faut maintenant veiller à ce que cela continue. Le site accueille entre autres régulièrement quelques couples de mouettes et de petits gravelots et plusieurs couples de vanneaux huppés chaque année.

Bilan et perspectives

Le reposoir sur Dune est loin d'accueillir les contingents de limicoles qui fréquentaient dans le passé le reposoir de la CIM. Ce non-fonctionnement est notamment à relier à un problème de fonctionnement de la vanne située à l'emplacement de l'ancienne brèche. Cela a engendré deux problèmes majeurs :

- la végétalisation des secteurs de vases nues,
- des niveaux d'eau non adaptés ne respectant pas le cahier des charges hydraulique qui avait été décrit lors de la réalisation de cet ouvrage hydraulique.

Ces deux problèmes ne sont pas favorables à l'accueil des limicoles à marée haute. La vanne actuelle, mise en place en urgence par le GPMH après la casse de l'ancienne en 2011, réduit significativement la section d'écoulement et la gestion hydraulique ne peut donc pas être optimale sur le site. Cependant, il n'y a pas eu de dysfonctionnement hydraulique en 2012 et 2013. A proximité immédiate des secteurs aménagés, le secteur 3 constitue maintenant le principal reposoir de pleine mer pour les limicoles en rive Nord. Ce secteur, situé au Sud du reposoir, correspond à une partie de la zone de non chasse mise en place en mars 2002. Ce secteur de non chasse doit par conséquent être conservé en l'état.